



Page: 47

Reach: 23000

Country: SLOVENIA

Size: 1426 cm2

1 / 3

Dvojec brez krmarja

NENAD GLÜCKS foto: **PRIMOŽ LAVRE**
 nenad.glucks@reporter.si

Nekdanji zaposleni v propadli družbi KIK Kamnik za stečaj krivijo nekdanja lastnika Marka Smoleta in Jureta Prebila, ki sta prisotna tudi v podjetju Semesadike. Tudi to je na robu propada, zato smo preučili poslovanje teh poslovnežev.

Od začetka stečaja družbe KIK Kemijska industrija Kamnik mineva že šest let, in še ni končan, prav tako še niso končane zgodbe o krivcih za sesutje nekdanje uspešne družbe za proizvodnjo razstreliv in smodnika. Sogovorniki so nam kot najbolj odgovorna za sesutje firme, ki je v najboljših časih zaposlovala 1.400 ljudi, imenovali nekdanja lastnika Marka Smoleta in Jureta Prebila (ob njiju je bil lastnik Franc Gliha). Medtem podjetje Semesadike iz Mengša za vzgojo gozdnih in okrasnih sadik še ni šlo v stečaj, je pa poslovanje zni-

žano na minimum – še pred nekaj leti so zaposlovali nekaj deset ljudi, leta 2013 so jih glede na število delovnih ur le štiri. KIK Kamnik in Semesadike družita imeni Smoleta in Prebila, za katera smo preverili, ali držijo govorice o njunem spornem poslovanju in upravljanju.

Breme 4,7 milijona evrov

Trojica Smole, Prebil in Gliha je v lastništvo KIK Kamnik vstopila leta 2000 z družbo Equity, v kateri je bil vsak od njih tretjinski lastnik, od pooblaščenih investi-

cijske družbe Atena so kupili 80-odstotni delež Skupine KIK. Po slednji so bili lastniki tudi v Kiku, d. o. o., kjer sta imela večja deleža še družbi TP Consulting (v lasti Mihe Prebila, direktor Jure Prebil) in Ekonos (v lasti Sonje Gliha, žene Franca Glihe, direktorja). Po besedah nekdanjega direktorja Kika Igorja Krena (v letih od 2003 do 2007) je poslovanje podjetja najbolj obremenjeval dolg do Banke Celje v višini 4,7 milijona evrov. Revizijska hiša je ugotovila, da je imela družba tudi prikrito izgubo. Kot pravi, so Smole, Prebil

Pot v stečaj kamniškega Kika naj bi tlakovali Marko Smole, Jure Prebil in Franc Gliha z lastninjenjem na račun družbe.



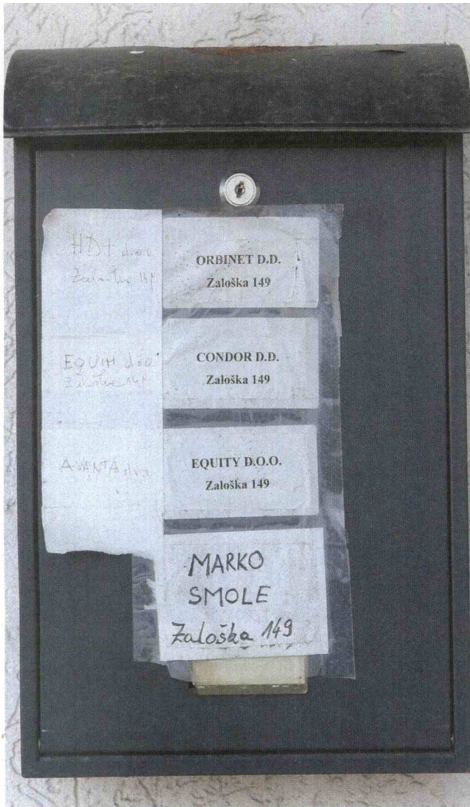
Page: 47

Reach: 23000

Country: SLOVENIA

Size: 1426 cm2

2 / 3



Vse Smoletove družbe na Zaloški cesti v Ljubljani imajo neobstoječe telefonske številke.

in Gliha kredit Banke Celje namesto za obratna sredstva uporabili za lastninjenje Klika, kar je obremenjevalo poslovanje. Poslovali so z izgubo, saj je bilo treba odplačevati kredite, zato se je leta 2004 odločil prodati 300 tisoč kvadratnih metrov zemljišča Kika družbi Iskra Mehanizmi za ceno 6,4 milijona evrov. Iskra Mehanizme je v tistem času lastniško obvladovala omenjena trojica, po mnenju katere pa je Kren zemljišče z več objekti prodal veliko prepečen. To je bila tudi delna osnova za tožbo zoper Iskra Mehanizme v višini kar 40 milijonov evrov, ki so jo vložili nekdanji lastniki Kika. Kren trdi, da je bila cena realna, to je potrdil tudi sodni cenilec. Zaradi izčrpanja podjetja je Smoleta kazensko prijavil, Smole pa ga je neuspešno tožil zaradi domnevne prepečen prodaje.

Delavci zahtevali stečaj

Glede poslovanja Skupine KIK, znotraj katere so Smole, Prebil in Gliha ustanovili poleg Kika, d. o. o., še 12 družb z omejeno odgovornostjo, je Kren razložil, da je množico podjetij zreduciral zgolj na KIK in Plastiko. Vsaka družba je sicer imela direktorja, večinoma naj bi jih nastavljal Smole, sam pa si je ob prihodu za deseterkrat znižal plačo. V letih počasnega upadanja Kika so nastala tudi trenja med lastniki, medtem naj bi bila prikrita izguba, kot je ugotovila revizijska hiša. Problemi

so bili tudi s pridobivanjem dovoljenj za obratovanje. Govorili smo z enim od nekdanjih zaposlenih v Kiku, ki se spominja, da so bili po certifikatski privatizaciji sprva lastniki tudi delavci, toda ljudje iz proizvodnje so svoj delež prodali Ateni, od tam je šlo lastništvo Smoletu, Prebilu in Glihi.

Po sporu med lastniki je mesto direktorja Skupine KIK in KIK, d. o. o., prevzel Smole, zaposlenim pa na koncu niso več plačevali prispevke za pokojninsko zavarovanje, to je bil tudi razlog, da so poleg drugih upnikov sami zahtevali stečaj. Med njimi so bili poslovnež Joc Pečecnik, družba Iskra Mehanizmi, Davčna uprava RS, Zavod za pokojninsko in invalidsko zavarovanje Slovenije ... Stečajni upravitelj je priznal štiri milijone od 27 milijonov evrov prijavljenih terjatev. Med prekanimi terjatvami so tiste, ki jih je imela Skupina KIK do KIK, d. o. o., šlo je za pet milijonov evrov terjatev in 15 milijonov evrov podrejenih terjatev.

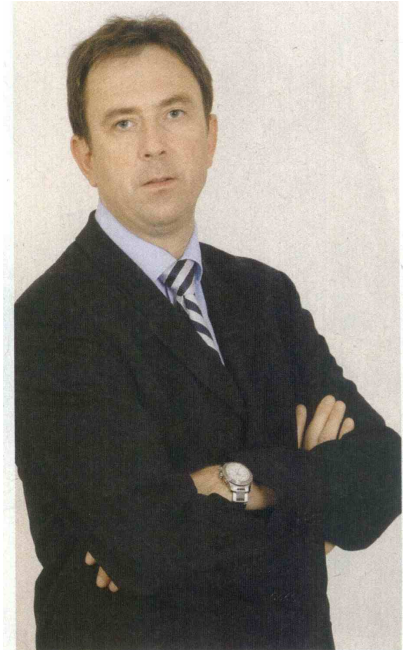
Smole nedosegljiv

Po besedah zaposlenih v stečajnem postopku niso nič prejeli od družbe, pač pa od državnega jamstvenega sklada. KIK je šel v stečaj leta 2009, naslednje leto pa še Skupina KIK, ki je bila prisepana na prvega, toda z boljšimi lastniki bi KIK verjetno preživel, nam je zaupal eden od zaposlenih, ki ni želel, da ga imenujemo. Očitke smo hoteli preveriti pri Marku Smoletu, toda vse njegove družbe (Equity, Condor, Orbinet), registrirane na Zaloški cesti v Ljubljani, imajo neobstoječe telefonske številke, nikjer ni niti naslova elektronske pošte. Njegov partner Prebil nam je sicer obljubil številko prenosnega telefona in Smoletov elektronski naslov, vendar nam ju kasneje ni zaupal, tako da do Smoleta nismo prišli. Vrata na naslovu njegovih družb so trdno zaklenjena, celo zvonca ni, v njegovi ambulanti Malis-Smole pa nimajo nobenega kontakta. Tudi na sedežu družbe Ekonos od Franca Glihe je telefon zvonil v prazno.

Zelo velika zadolžitev

Posebna zgodba pri poslovanju Kika je v zvezi z družbo Iskra Mehanizmi, ki so jo sicer podobno kot KIK leta 2001 kupili Smole, Prebil in Gliha. Kasneje je prišlo do boja za večinsko lastništvo družbe, v katerem je na koncu zmagal sedanjí direktor Marjan Pogačnik, ki ima po

Smole in Prebil sta lastninila družbe z bančnimi krediti na račun samih oblastinjenih družb.



Po besedah Marjana Pogačnika je imela družba Iskra Mehanizmi ob lastniškem vstopu Prebila in Smoleta 50 tisoč evrov dolga, nekaj let potem pa že 18 milijonov evrov.

družbi Zafina okoli 60-odstotni lastniški delež. Vmes so bile tožbe in nasprotné tožbe, med drugim je bil sporen del 300 tisoč kvadratnih metrov zemljišča, ki so ga Iskra Mehanizmi kupili od Kika, po mnenju Smoleta prepečen, toda tožba je propadla. Kot pravi direktor Iskre Mehanizmov, Marjan Pogačnik, sta prišla Prebil in Smole do lastniškega deleža v tej družbi v letu 2001, in sicer na račun podjetja, tako da je vzelo kredit za njuno lastninjenje. Pozneje sta lastniške deleže nekajkrat prenašala prek različnih podjetij. Poleg njiju sta bila še dva gospoda, ki sta kasneje lastniško izstopila, svoj kredit do družbe pa poravnala (eden od njiju je bil Franc Gliha).

Ob lastniškem vstopu leta 2001 je imela Iskra Mehanizmi 50 tisoč evrov dolga, leta 2005 pa že 18 milijonov evrov ob realizaciji 30 milijonov evrov. Ker sta Prebil in Smole s svojimi mahinacijami podjetje večinoma zadolžila za poslovno nepotrebne naložbe, je podjetju zmanjkovalo sredstev za obratni kapital vključno s plačami, pravi Pogačnik. Lastniški spori so zavrlí reševanje, in družba je bila na robu stečaja. Prebila so izrinili iz lastništva leta 2007, saj sta druga dva lastnika delnice prodala, Prebil (kasneje skupaj s Smoletom) pa je ostal manjšinski lastnik.

»Stabilizacija pohlepa«

Šele to je prineslo »stabilizacijo pohlepa«, saj so ob soglasju banke odplačali del dolga, podjetje zaščitili pred kvarnimi vplivi ter se usmerili v poslovanje, podarja Pogačnik. Prebil in Smole sta spodu-

Page: 47

Reach: 23000

Country: SLOVENIA

Size: 1426 cm2

3 / 3



Največji lastnik Semesadik, HD +, ima direktorja Marka Smoleta in skrivnostnega ameriškega lastnika.



Rajko Stanković opozarja, da revizija v podjetju Semesadike ni bila opravljena, da se ne bi razkrilo morebitno oškodovanje.

žila več tožb proti Iskri Mehanizmom in Pogačniku osebno, pri čemer sta tožbe snovala na temeljih, ki sta si jih izmislila, da bi premoženje, za katerega nista nikoli nič plačala, poskušala dobiti nazaj na svoje »fikus firme«. Dodaja, da se je precejšen del sodnih postopkov končal v korist Iskre Mehanizmov, tako da zemljišče v Kamniku na območju Kika ni več blokirano. Družba je, potem ko sta postala manjšinska delničarja, normalizirala poslovanje, trenutno ima 60 milijonov evrov prometa ob manjši zadolženosti kot pred desetimi leti.

Prebil zavrača očitke

Govorili smo z nekdanjim lastnikom Kika Juretom Prebilom, bil je presenečen, da ga sprašujemo o poslovanju te družbe in Semesadik. Pravi, da ni tako pomemben, da bi o njem pisali. V zvezi z odnosi med Kikom in Iskro Mehanizmi ne sme nič re-

či, ker ga ta firma toži zaradi domnevnega blatenja direktorja Marjana Pogačnika. Prebil zavrača razlago, da je bilo za stečaj Kika krivo posojilo v višini 4,7 milijona evrov pri Banki Celje. Kasneje ta kredit ni bil več pri tej banki, pač pa je šlo za postavko med Equityjem in Kikom. Ta denar je šel res za lastninjenje, vendar je za stečaj odgovoren Kren, proti kateremu je Smole podal kazenske ovadbe. Prebil ugotavlja, da je šlo pri prodaji zemljišča Iskre Mehanizmov za prodajo iz levega v desni žep. V stečajni masi Kika ni nič, opozarja, Smole ni mogel upravljati družbe, ker mu tega ni omogočil Kren. Očitek, da so izčrpavali Skupino KIK po množici d. o. o., zavrača, vrnili so se v enovito podjetje, med temi d. o. o. je šlo zgolj za notranje račune. Na več vprašanj po elektronski pošti pa Prebil ni odgovoril.

Skrivnost iz Santa Feja

Drugo podjetje, kjer sta prisotna Prebil (delničar in predsednik nadzornega sveta) in Smole (direktor), so Semesadike iz Mengša, ki so imele še leta 2010 več kot 600 tisoč evrov prihodkov in 22 zaposlenih, v naslednjih letih so upadali prihodki in število zaposlenih. V letu 2011 jih je bilo 537 tisoč evrov, leto potem pa le še 155 tisoč evrov. Po zadnjih podatkih za leto 2013 so upadli na 108 tisoč evrov. Problemi nekdanj uspešnih Semesadik naj bi se začeli leta 2008, ko je družba Seme SMM v lasti nekdanjega direktorja Semesadik Jožeta Panjana, Jureta Prebila in odvetnika Borisa Grobelnika odkupila večinski delež Semesadik in prevzela lastniško kontrolo nad podjetjem. Kasneje je lastniško vstopil še Smole, katerega

družba HD + je kupila delnice od podjetja Seme SMM. Zdaj je največji lastnik ta družba, direktor je Smole, lastnica pa skrivnostna družba Far LLC iz ameriškega Santa Feja v Novi Mehiki. Pred nekaj leti Smole novinarjem Financ ni hotel pojasniti, kdo je v ozadju te družbe, ali je on lastnik ali solastnik. Semesadike so le nekaj mesecev po nakupu od podjetja Seme SMM NLB Leasingu za 1,85 milijona evrov prodale deset tisoč kvadratnih metrov zemljišč in nepremičnin v Mengšu, ta denar naj bi bil porabljen za plačilo dolga do NLB. Panjana sta kasneje Smole in Prebil odstranila z mesta direktorja.

Brez revizije

Žal v Semesadikah leta 2012 ni bila opravljena posebna revizija na zahtevo manjšinskega delničarja DSU in društva **Mali delničarji Slovenije (MDS)**. Kot pravi predstavnik **MDS** Rajko Stanković, sta bila Smole kot direktor Semesadik in Prebil kot predsednik nadzornega sveta sprva za posebno revizijo, kasneje pa sta si premislila, češ da je predraga. Verjetno bi revizija ponudila odgovor na vprašanje oškodovanka v višini 1,8 milijona evrov iz let pred 2012. Stanković meni, da je dejanski razlog za razveljavitev sklepa o reviziji to, da se ne bi v celoti razkrilo poslovanje in morebitno oškodovanje. Smole naj bi družbama HD + in Condor s cesijami prenašal terjatve z velikim diskontom. Smole je povedal mnenje delničarjev, češ da je družbo izčrpal nekdanji direktor Panjan. Ta je še 11-odstotni lastnik in pravi, da podjetje zdaj slabo posluje, sicer pa v to nima vpogleda, očitno ga ne potrebujejo več. ■

Nesmiselni stečaj

Stečajni upravitelj Kika, d. o. o., Grega Erman pojasnjuje, da do stečaja ni prišlo zaradi slabega poslovanja, ker je bilo naročil dovolj, pa tudi zaslužek ni bil slab. V stečajnem postopku žal še niso poplačali nikogar, saj prodaja premoženja zaradi skladiščenja nevarnih snovi še ni realizirana, poleg tega družbo bremenijo visoki stroški varovanja, odvoza in uničenja nevarnih snovi, kot je zahtevala država. Stečaj Kika je bil poslovno nesmiseln, bil pa je prepleten s Skupino KIK, KIK je bil tudi porok za nekatere obveznosti.